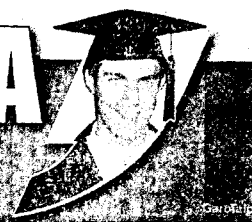
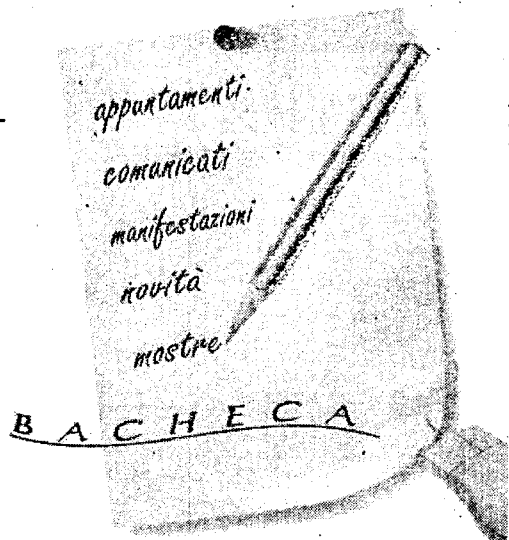


# UNIVERSITÀ

## e dintorni



## La bacheca



## IN SEDE

**BANDO Erasmus** per l'assegnazione di 195 borse di mobilità per studenti dell'Università del Molise ([www.unimol.it](http://www.unimol.it)).

**VOTAZIONE** consiglio nazionale degli studenti universitari: 16 e 17 maggio - candidature entro 16 aprile.

**BANDO** di selezione per un lavoro a tempo determinato - 12 mesi - come custode della sede di Pesche. Domande entro il 30 aprile (info: [www.unimol.it](http://www.unimol.it)).

**GLI** studenti di Scienze politiche (vecchio ordinamento) possono sostenere gli esami ad aprile 2007.

**PER** attività di stage i laureati possono presentare domanda all'area didattica, facoltà di Scienze politiche.

## FUORI SEDE

**PREMIO** ecologia "Laura Conti", ottavo concorso nazionale per tesi di laurea. Per il bando e le domande: Ecoistituto del Veneto, [www.ecoistituto-italia.org](http://www.ecoistituto-italia.org)

**MASTER** of International Health Care Management Economics and Policy 2007-2008. Info Sda Bocconi: [www.sdabocconi.it/mihmep](http://www.sdabocconi.it/mihmep)

**MASTER** in Organizzazione e Personale per laureati e laureandi entro marzo 2007. Frequenza: gennaio-dicembre full time. Info: [www.unibocconi.it/masterop](http://www.unibocconi.it/masterop)

**MASTER** of Public Management. Info Sda Bocconi: [www.sdabocconi.it/mpm](http://www.sdabocconi.it/mpm)

**OFFERTA** formativa dello Sportello per l'internazionalizzazione della Camera di commercio di Foggia. Info: [www.fg.camcom.it](http://www.fg.camcom.it)





**PESCHE** - Tecniche di audacia didattica per superare la fase transitoria dal primo al secondo livello.

L'iscrizione con riserva a cavallo tra le due lauree. Baciati dalla fortuna ma soprattutto da una forte sagacia organizzativa.

I futuri biologi di Pesche raccontano ai nostri taccuini come accorciare i tempi universitari.

«Finire l'università nel più breve tempo possibile, e provare l'inserimento nel mondo del lavoro».

Forte e chiaro il pensiero dei laureandi in scienze e tecnologie biologiche intervistati in questi giorni dal quotidiano «Nuovo Molise Oggi» con una serie di domande che ha visto primeggiare l'aspetto tempistico della frequenza universitaria sui contenuti e sui vari metodi di insegnamento.

Archiviare la pratica scolastica nel più breve tempo possibile - secondo una larga fetta degli studenti - è certamente il primo obiettivo da perseguire massimizzando i costi e soprattutto i tempi di studio.

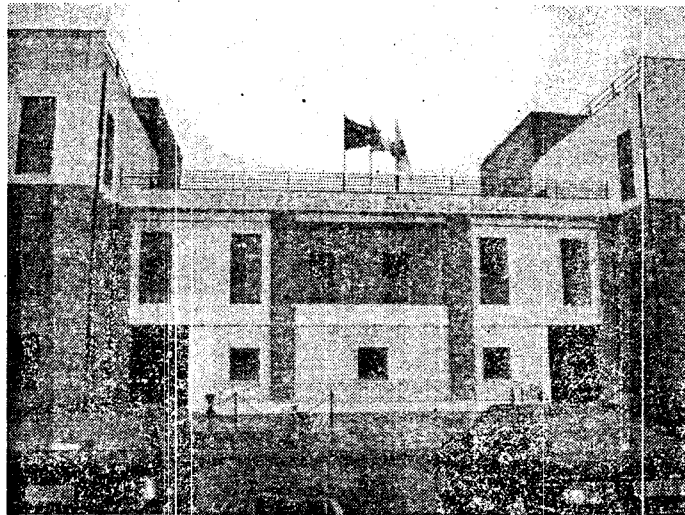
Forte attenzione, dunque, da parte dei frequentanti la facoltà di Scienze matematiche, fisiche e naturali (Mm Ff Nn) ai tempi transitori che intercorrono tra la laurea di primo livello e la laurea di secondo livello, accorciati nell'ultimo anno con accorgimenti di audacia didattica in grado di ammazzare i vecchi cosiddetti «tempi morti» (caratterizzanti l'arco temporale che va dal giorno della laurea di primo livello all'inizio dei corsi della laurea specialistica) - fino a qualche tempo fa stimati in tre, sei oppure addirittura dieci mesi di stop frequenza dai corsi.

Ai tanti studenti, dunque, in procinto di assolvere alla laurea di primo livello - meglio nota come laurea triennale - e soprattutto vogliosi di iscriversi ai corsi di laurea speciali-

## «Finire l'università nel più breve tempo»

# Tecniche di "astuzia" per ridurre lo studio

## A colloquio con gli studenti



stica, l'Università degli Studi del Molise anche nella stagione 2006/2007 ha voluto concedere la possibilità della cosiddetta «iscrizione con riserva», venendo così incontro alle esigenze tempistiche dei tanti universitari «maratoneti» speranzosi di liquidare anche la pratica specialistica nel più breve tempo possibile.

Dalla nota tecnica presente nella guida allo studente 2006/2007 si legge infatti che «eccezion fatta per i Cdls per il cui accesso vige il numero programmato, è consentita, sotto condizione sospensiva, l'immatricolazione al primo anno del corso di laurea specialistica, previa domanda di prescrizione,

da redigere secondo l'apposito modello, agli studenti dell'Università degli Studi del Molise iscritti al relativo corso di laurea triennale per l'anno accademico 2005/2006 e che, alla data della presentazione della domanda, abbiano acquisito almeno 120 cfu.

E' condizione del perfezionamento della suddetta prescrizione, con il riconoscimento del pieno valore del primo anno specialistico e l'ammissione alle relative prove di valutazione, il conseguimento del titolo triennale entro la sessione straordinaria dell'anno accademico 2005/2006 (febbraio/aprile 2007).»

Insomma alle annuali fasi di immatricolazioni e iscrizioni ai corsi (nell'at-

tuale stagione universitaria decorrenti dal primo agosto all'undici ottobre) tanti neo laureandi di primo livello - in possesso dei requisiti sopra citati - hanno potuto aggiungere e quindi usufruire dell'«iscrizione con riserva», portata a buon fine, però, solo con il conseguimento della «laurea triennale» entro i mesi di Febbraio/aprile 2007.

Baciati dalla fortuna, ma soprattutto da una forte sagacia organizzativa, anche molti frequentanti la facoltà di Scienze Matematiche, Fisiche e Naturali (MM Ff Nn) in quel di Fonte Lappone (Pesche) che - tanti laureatisti solo nella scorsa settimana - ora possono seguire già i corsi di laurea specialistica senza dover attendere le iscrizioni alla laurea di secondo livello post - estive, accorciando in maniera sensibile i tempi di studio.

Condizione necessaria, ovviamente valida anche per la frequenza dei corsi specialistici, la presenza in aula per almeno il cinquanta per cento delle ore di lezione e, dove previsto, una frequentazione assidua alle ore di laboratorio, indispensabili per la formazione del nuovo «dotto- re molisano».

**Giuliano Di Lucia**



La maggior parte delle matricole segue le indicazioni didattiche della facoltà

## Piano personalizzato, in pochi lo scelgono

**PESCHE** - Il Piano di Studi scelto direttamente dalla Facoltà. Ancora pochi gli studenti del comune altomolisano che decidono di personalizzare il proprio percorso universitario.

Pochi, davvero pochi, gli studenti iscritti alla facoltà di Scienze Matematiche, Fisiche e Naturali (MM FF NN) che nella stagione universitaria 2006/2007 hanno scelto di personalizzare il cosiddetto «Piano di studi».

A confermarlo, ai nostri taccuini, gli alunni del polo universitario di Pesche - appartenenti soprattutto al corso di laurea in Scienze e tecnologie biologiche - che, anche se in regola con le annuali iscrizioni, hanno disertato nella nuova tornata di corsi l'opportunità di scegliere un piano individuale di studi.

Per i pochi adepti, ovvia-

mente dopo l'opportuna visione e autorizzazione della competente struttura didattica - e soprattutto nel rispetto dei limiti di variazione previsti dai regolamenti didattici dei singoli corsi di studio - la possibilità di definire una personalissima sequenza di esami a cui adempiere nel corso dei vari anni, e quindi modificare qualora si rendessero necessari cambiamenti nella struttura del piano.

La maggioranza degli studenti locali, tagliati fuori dalla scelta individualistica del Piano di Studi ormai scaduta il due gennaio scorso, continua stagionalmente a usufruire del Piano di Studi Statutario assegnato d'ufficio dalla facoltà, senza ovviamente l'approvazione delle autorità didattiche e senza alcun obbligo amministrativo.

E per i più indecisi, e magari vogliosi di costruirsi un proprio percorso universitario - ricordiamo infatti che il Piano di Studio è lo strumento universitario per eccellenza che definisce il percorso di stu-

di dello studente - il rimando al prossimo anno accademico, vagliando con attenzione i corsi da seguire.

Anche quest'anno, per tantissimi universitari, prescelti dalla facoltà.

GdL

